



LAPPEENRANNAN KAUPUNKI

Lappeenrannan pienvesistöjen ja kylien
osayleiskaava: Kasukkala–Vainikkala osa-alue

Lähtötietokyselyn vastauskooste



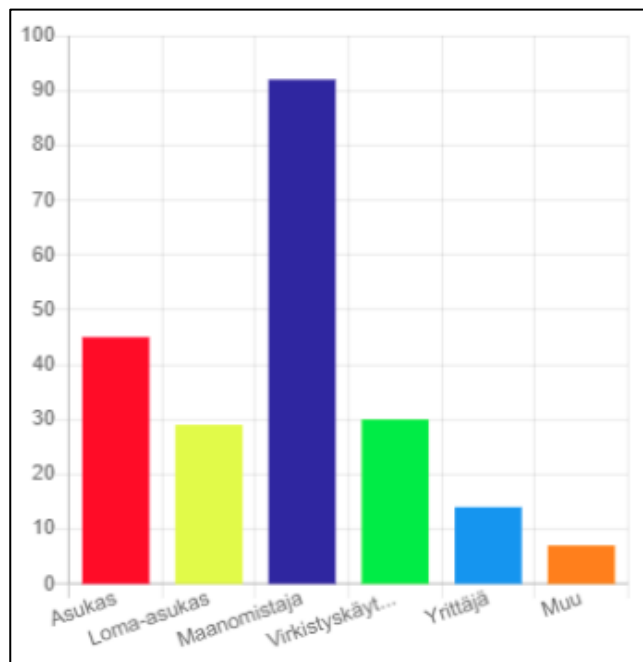
LPR/1409/10.02.02/2022

LAPPEENRANNAN PIENVESISTÖJEN JA KYLIEN OSAYLEISKAAVA, KASUKKALA–VAINIKKALA OSA-ALUE LÄHTÖTIETOKYSELYN VASTAUSKOOSTE

Lappeenrannan pienvesistöjen ja kylien osayleiskaavan aloitusvaiheen lähtötietokysely oli ensimmäisen kerran avoinna 21.6.–14.9.2021 ja toisen kerran 4.4.–16.5.2022 välisen ajan. Kyselystä tiedotettiin laajasti kaavan vireille tulon yhteydessä kaavan osallistumis- ja arviointisuunnitelman mukaisesti. Kyselyn tavoitteena oli selvittää osallisten tietoja ja näkemyksiä osayleiskaava-alueen nykytilasta ja tulevasta maankäytöstä. Osallisia ovat alueen asukkaat, loma-asukkaat, maanomistajat, virkistyskäyttäjät, yrittäjät ja muut osalliset.

Kyselyn teemoja olivat virkistys- ja luontokohteet, kulttuuriympäristöt, rakentaminen ja elinkeinotoiminta. Kysely toteutettiin verkkokyselynä, jossa osalliset saivat merkitä näihin teemoihin liittyviä kohteita kartalle, ja kertoa niistä myös sanallisesti. Maanomistajille kohdennettujen, oman kiinteistön kehittämiseen liittyvien kysymysten vastauksia ei käsitellä tässä koosteessa.

Verkkokyselyihin osallistui yhteensä 146 vastaajaa, jotka merkitsivät 614 karttavastausta. Pieni osa vastauksista sijaitsi kaava-alueen ulkopuolella. Kyselyssä eniten vastauksia saatiin maanomistajilta, joilta saatiin yhteensä 92 vastausta. Vastaajista alueen asukkaita oli 45, loma-asukkaita 29, virkistyskäyttäjää 30 ja yrittäjiä 14.



Kuva 1. Kyselyn vastaajien roolit alueella

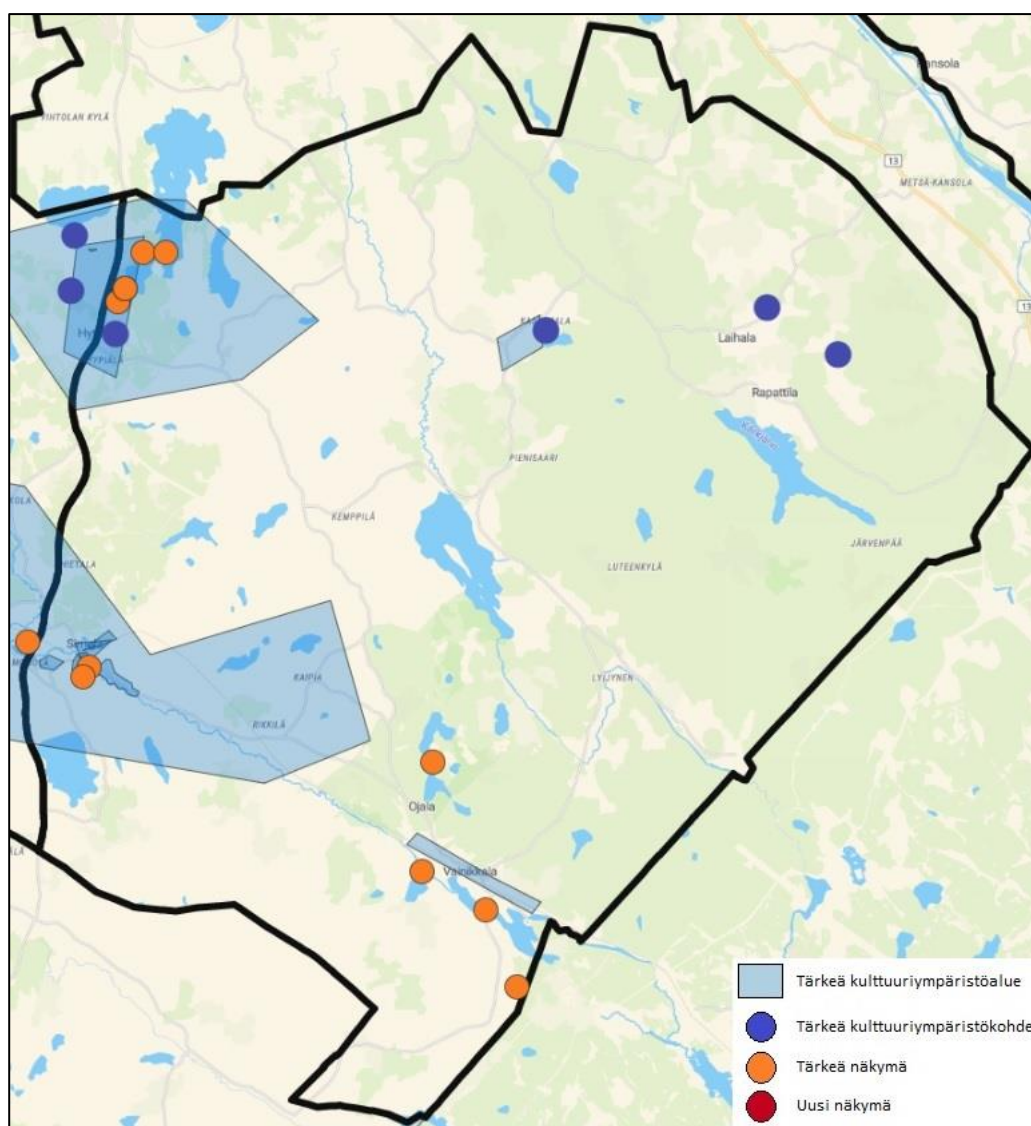
Lähtötietoja saatiin myös puhelimitse, sähköpostitse ja kirjeitse yhteensä 57 vastausta. Näistä vastauksista lähes kaikki koskivat oman kiinteistön kehittämistä. Vastaukset on esitetty tässä koosteessa verkkokyselyn vastausten yhteydessä siltä osin, kuin ne koskivat muita lähtötietokyselyn aiheita.

Lähtötietokyselyiden tekemisen jälkeen Lappeenrannan pienvesistöjen ja kylien osayleiskaavan kaava-alue on jaettu kolmeen osa-alueeseen: litiä–Pulsa, Kasukkala–Vainikkala ja Joutseno. Tässä vastauskoosteessa käydään läpi kyselyn tulokset teemoittain. Jokaisesta teemasta kerrotaan ensin koko alueelta saaduista vastauksista yleisesti, minkä jälkeen kerrotaan tarkemmin Kasukkala–Vainikkala osa-aluetta koskevista vastauksista.

1. KULTTUURIYMPÄRISTÖT JA MAISEMAT

Tärkeitä kulttuuriympäristöalueita ja -kohteita merkittiin kaikille alueille yhteensä 35 kappaletta 24 eri vastaajan toimesta. Merkinnän kohteena olivat erityisesti perinteikkäät maalaismaisemat kylineen ja peltoineen. Vastaajat haluavat säilyttää kylät ja peltomaisemat elinvoimaisina. Yksi vastaajista muotoili vastauksensa näin: *“Kiva silmälle niin kauan, kun peltoja viljellään”*. Lisäksi vastaajat saivat merkitä kartalle paikkoja, mistä avautuu heidän mielestään tärkeitä näkymiä. Merkintöjä tehtiin yhteensä 21 kappaletta 15 eri vastaajan toimesta. Näkymät sijoittuvat useimmiten yläville paikoille, josta aukeaa järvi- ja/tai peltomaisema.

Kasukkala–Vainikkalan kaava-alueelle tehdyistä aluemerkinnoistä kuusi sijaitsee Simolan lähiympäristössä. Siellä korostettiin maalaismiljöötä ja asemanseutua ja maininnan sai myös Alajoen koski. Tärkeiksi kyläympäristöiksi merkittiin Vainikkala, Mahalaisenjärven länsipuolinen alue ja Hanhijärven eteläpuolinen alue. Rapattilan pohjoispuolella tärkeiksi kohteiksi osoitettiin muinaishauta ja suuri mänty.



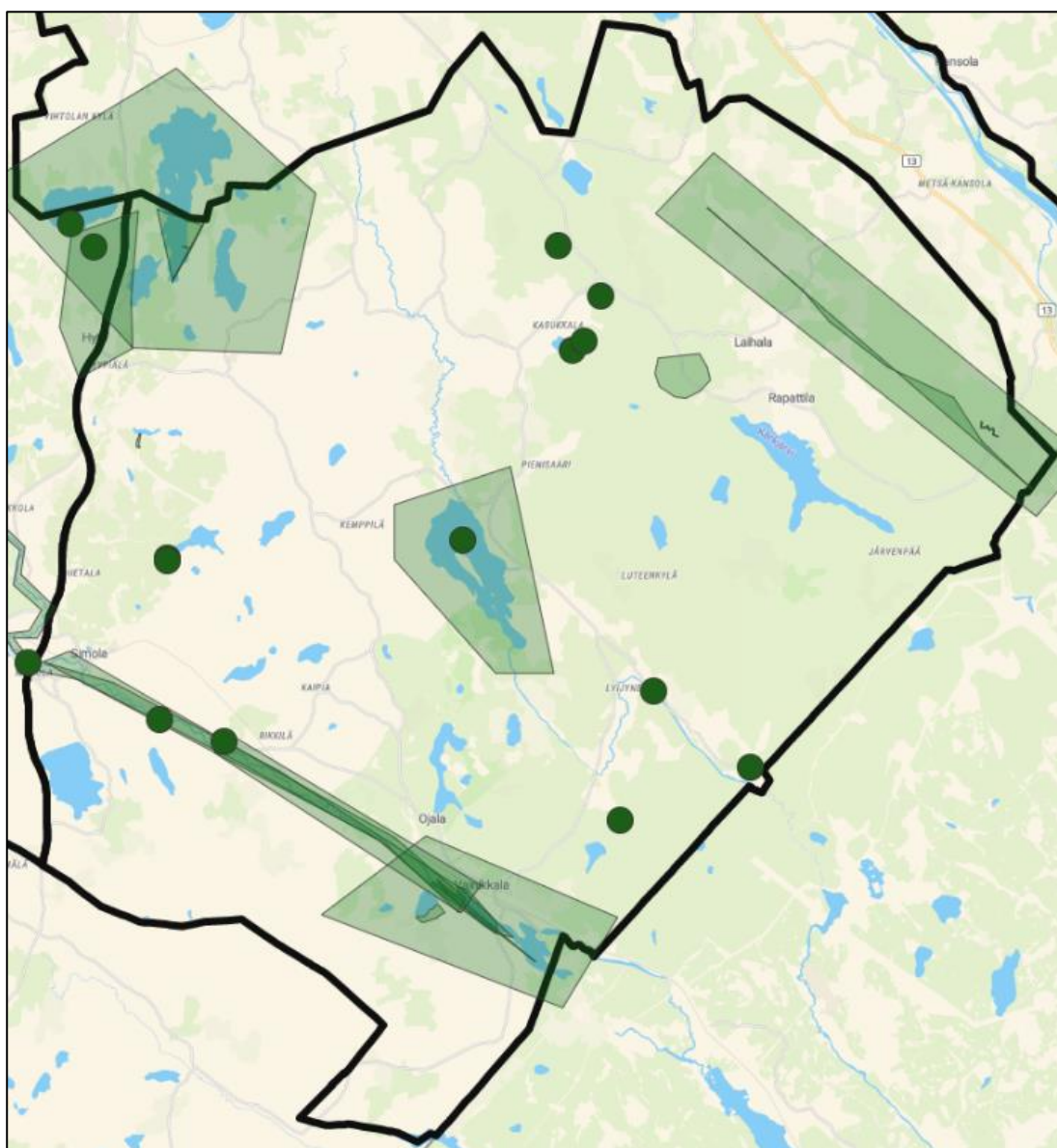
Kuva 2. Kasukkala–Vainikkalan kulttuuriympäristökohteet ja maisemat

Kasukkala–Vainikkalan alueelle merkittiin yksitoista tärkeää näkymää. Merkinnöistä neljä sijaitsee Hyvikkään ranta-alueilla. Simolan eteläpuolelle tehtiin kaksi merkintää paikoista, mistä näkee alajoelle ja kylän peltomaisemalle. Alueen eteläosista Venäjän rajan vierestä nostettiin esille Hiivalan niityt. Muita merkintöjä olivat Telkjärven vanha silta, Niemijärven rannan rinteet ja Hanhijärven ranta.

2. LUONTOKOhteET

Tärkeitä luontokohteita ja -alueita merkittiin kaikille alueille verkkokyselyssä yhteensä 115 kappaletta 49 eri vastaajan toimesta. Vastauksissa korostettiin useita erilaisia luontoarvoja. Vastajaat korostivat varsinkin vesilinnuille tärkeitä vesistö- ja ranta-alueita. Myös metsien ja lajien monimuotoisuuden suojele nostettiin vastauksissa esiin.

Kasukkala–Vainikkalan kaava-alueen vastauksissa korostuivat vesilinnuille tärkeät pesintäalueet, Mustajoen tärkeys meritaimenien elintilana ja Alajoen monipuolinen ympäristö. Tärkeiksi vesilintujen pesimäalueiksi merkittiin erityisesti Hanhijärven eteläosat ja Telkjärvi, mutta myös Haapajärvi sai merkinnän tärkeänä lintualueena. Alajoen ympäristö sai monia aluemerkeitä ja sieltä nostettiin esille Alakoski ja Tulkoski. Vastauksissa korostettiin arvokasta meritaimenkantaa yli 30 kohdemerkinnällä, joita ei ole sisällytetty karttaan, jotta yleiskuva alueen tärkeistä luontokohteista ei vääristy. Vastaja korosti taimenkantaa erityisesti Mustajoella, mutta myös muiden jokien, esimerkiksi Rakkolanjoen, yhteydessä. Myös muissa vastauksissa korostettiin Mustajokea tärkeänä meritaimenien elinpaikkana. Lisäksi joen, sen ranta-alueiden ja siihen laskevien pienten purojen luontoarvojen turvaaminen nostettiin esille myös palautteissa. Kasukkalan ja Mahalaisenjärven lähiympäristöstä merkittiin eläinten liikkumisalue, jääkauden kivikkoa ja kaksi lähettä.

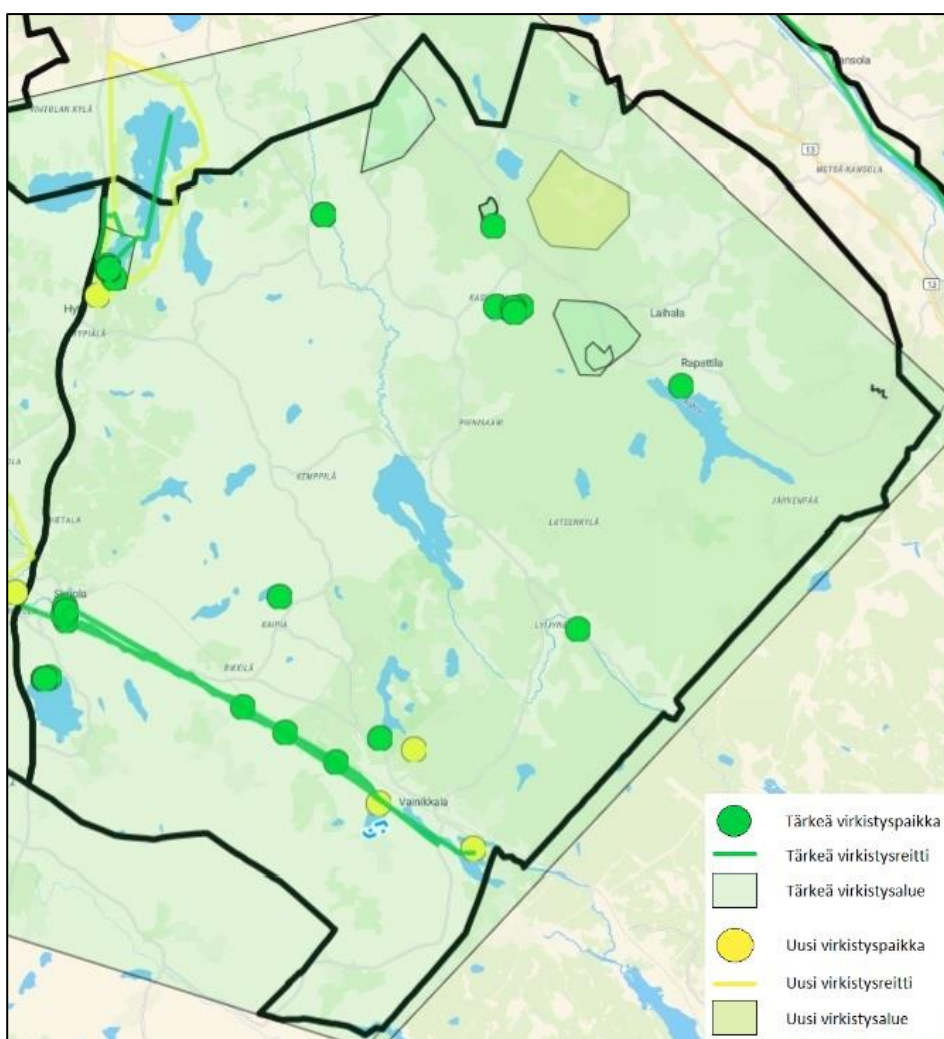


Kuva 3. Kasukkala–Vainikkalan luontokohteet

3. VIRKISTYSKOHTEET

Tärkeistä virkistyspaikoista ja -alueista tehtiin kaikille alueille yhteensä 84 merkintää 53 eri vastaajan toimesta. Tämän lisäksi vastaajat merkitsivät 22 tärkeää virkistysreittiä. Lähes kaikki tärkeiksi koetut virkistysreitit sijaitsevat vesistöjen äärellä. Suuri osa virkistyspaikoista on uimarantoja, mutta myös useat retkeilypaikat saivat merkinnän. Vastaajat saivat myös tehdä merkintöjä uusista virkistyskohteista ja -reiteistä, joita tehtiin yhteensä 15.

Valtaosa Kasukkala–Vainikkalan kaava-alueen virkistyskohdemerkinnöistä oli uimarantoja, joista eniten mainintoja saivat Hyvikkään, Mahalaisenjärven ja Ruokosen uimarannat. Hyvikkäälle merkittiin myös melonta- ja kävelyreitti. Tärkeiden virkistysreittien osalta vastauksissa korostui Alajoen alue, mihin useampi vastaaja merkitsi myös Alakosken ja laavun. Kasukkalan pohjoispuolelta merkittiin Kankaansyrjän laavu ja valaistu pururata, jonne tehdään talvella hiihtoladut. Kasukkalan ja Rapattilan väliin rajattiin sienestysalue, jossa on vastaajan mukaan hyvät mahdollisuudet nähdä eläimiä.



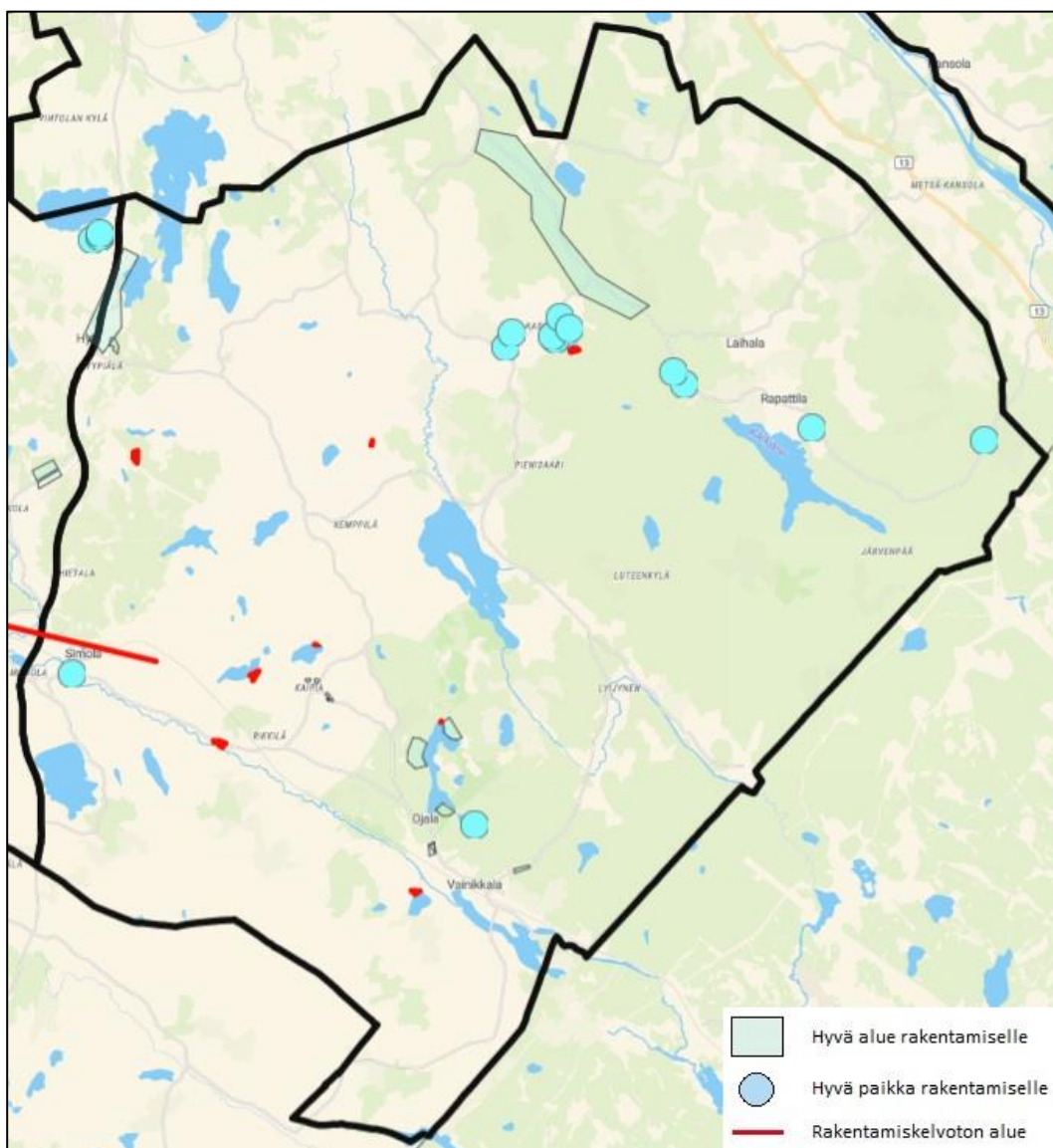
Kuva 4. Vainikkala-Kasukkalan virkistyskohteet

Hanhijärven ja Hyvikkään ympärille ehdotettiin uutta pyöräily- ja kävelyreittiä. Hyvikkään eteläpuolelle merkittiin mahdollinen paikka ulkokuntosalille. Alueen pohjoisosissa sijaitsevan Suokkaansaaren laavun reittejä ehdotettiin parannettaviksi. Vastauksista nousi myös esille, että Syrjäntakaisenlammen ja sen eteläpuolisen suoalueen voisi yhdistää Alajoen retkeilyreittiin. Lisäksi on merkitty mahdollinen näköalapaikka, josta näkee Alajoelle, ratapihalle ja alueen pelloille. Uitonpäänlammen eteläpuolelle ehdotettiin näköalatornia. Telkjärven itäpuolelle merkittiin aiemmin rajavartioloituksen käytössä olleita rakennuksia, joiden alueelta on hyvä näköala Telkjärvelle ja rajavyöhykkeelle.

4. RAKENTAMINEN KYLÄALUEILLA

Kaikki kyselyyn osallistuneet saivat merkitä kartalle hyviä rakennusalueita ja rakentamiskelvottomia paikkoja. Hyville rakennusalueille ja -paikoille tehtiin yhteensä 59 merkintää 34 eri vastaajan toimesta. Lisäksi vastaajat nostivat esille 16 rakentamiskelvotonta aluetta, joista valtaosa on joko soistunutta tai jyrkkää maastoa. Rakennuspaikoilla viitattiin ensisijaisesti omakotitalon tai mökin rakentamiseen. Vastaajat korostivat maanomistajien tasapuolista kohtelua rakennuspaikkoja osoitettaessa.

Kasukkala–Vainikkalan alueella Vanha Viipurintien varrelle on rajattu haja-asutusalue, jonne voisi osoittaa täydennysrakentamista. Vaalimaantielle Hyvikkään läheisyyteen on merkitty alue asuinrakentamiselle. Vastaaja korosti tässä tapauksessa yhteisen infrastruktuurin rakentamista. Kasukkalaan merkittiin kuusi hyvää paikkaa rakentamiselle. Rapattilantien varrelle merkittiin omakotitaloille kolme paikkaa, missä on aiemmin ollut asuinrakennukset. Niemijärven rannalle merkittiin asuinrakentamiselle kolme erinäistä aluetta, ja järven länsipuolella on vastaajan mukaan hyvä maapohja rakentamiselle. Kaipiaan merkittiin rakentamiselle useita pieniä alueita, ja sinne on merkitty hyviä rakennuspaikkoja maa- ja metsätalouden tarpeisiin. Ojalan eteläpuolelle ehdotettiin rakennusalueita pienteollisuudelle tai yrityksille. Alueelta nostettiin esille useita pieniä rakentamiskelvottomia paikkoja vesistöjen rannoilta, jotka ovat soistuneita tai jyrkkiä.



Kuva 5. Kasukkala–Vainikkalan rakentaminen

